

たちはな

No.291

2026. 5

JAインフォメーション



初夏の風景（穏やかに過ごす牛たち）

JA事業進度表

令和8年3月31日現在（単位：千円）

貯金高	39,291,387
貸付高	7,853,885
購買高	354,455
出資金	249,654
組合員数	7,282名
戸数	7,069戸

貸家部会だより

貸家部会主催 確定申告会

貸家部会部会長

越智 明

令和8年2月9日・10日に本所2階大会議室にて貸家部会員を含む組合員のために、高路電子計算センター株式会社による、令和7年分の確定申告会が行われました。



記帳・帳簿等の保存制度や記帳の内容の詳細は、国税庁ホームページ (<https://www.nta.go.jp>) に記載されていますので、ご覧ください。

理事会（監事会含む）報告

次の事項について協議しました。

〔協議事項〕

（2月27日開催）

第1号議案 コンプライアンス業務点検に係る改善書について

第2号議案 マネーロンダリング等への対応に関する規則について

第3号議案 出資金の減口について

（3月26日開催）

第1号議案 区域全域代表候補者3名（2名は女性理事）の選出について

第2号議案 員外監事の候補者1名の選出について

第3号議案 代表監事の地区割について

第4号議案 JA今治立花における減損会計に係る方針について

第5号議案 収支シミュレーションの策定について

第6号議案 令和8年度監査計画書について

第7号議案 新経済端末更新に伴うリース契約について

第8号議案 大口貸付について

第9号議案 内部統制システム基本方針について

第55回貸家部会定期総会・視察研修会開催

貸家部会部会長 越智 明

令和8年3月5日、今治立花農協貸家部会は「第55回定期総会」を休暇村瀬戸内東予において開催しました。15名の部会員にご出席いただき、全議案承認されましたことをご報告させていただきます。



本年度の視察研修として西条市小松町の古民家「住吉屋」を訪問しました。住吉屋は江戸時代に庄屋格として名を馳せた大地主の邸宅で、天井裏から発見された棟札により1841年に大規模建築されたことが判明しています。現在は保存会によるボランティア活動で整備され、月一度の一般公開が行われています。

邸内は通り庭を挟んで24もの部屋が並ぶ壮大な造りで、重厚な外観と精巧な建築美は部会員を魅了しました



また、当日はひな祭りの時期でもあり、地域の方々が持ち寄った32組のひな人形が展示されていました。保存会の代表理事・丹富弘様からは、地域の歴史文化を次世代へ継承したいという熱い思いを伺いました。部会員一同、その佇まいや歴史に深く感銘を受け、大変有意義な時間を共有することができました。

総会後には懇親の席を設けさせていただきました。皆様が和やかで楽しいひとときを過ごされていました。部会員皆様のご協力により、諸々無事終えましたことを心より御礼申し上げます。





今年の麦の生育は、降雨の影響で播種時期が遅かったため、生育もやや遅い状況です。良質な麦に仕上げするためには、「適期刈取り」「適正な乾燥調製」に努め、仕上げの段階で人為的ミスで品質を悪くしない様十分注意する必要があります。

◎**雑草防除**

登熟期頃になると気温も上がり、雑草の発生も活発になってきます。ヤエムグラやカラスノエンドウの種子が収穫物に混入して、出荷時に問題となることがありますので、圃場で見つけたときは必ず抜き取って下さい。特にカラスノエンドウは、ライスグレーダー(2.2mm網)でも除去できませんので十分注意して下さい。

◎**収穫・乾燥・調製**

刈取り適期の目安は、出穂後40〜45日頃である。雨の多い時期に入るので、適期に効率よく収穫する事がポイントとなる。コンバイン

ン収穫は生脱穀となるため成熟後3〜4日(穂軸や茎葉の大部分が黄化した頃)して、70〜80%の穂首が曲がり、穀粒水分が30%以下になってから収穫すると作業能率が良く品質低下にもならない。

高温多湿の時期であり、収穫後早急に乾燥しないと発酵し品質が低下するので、収穫後4時間以内に乾燥できるよう乾燥機的能力に合わせて収穫する事が大切である。乾燥温度は40℃以下で、水分を裸麦は13%以内、小麦は12.5%以内に仕上げる。

最後の調製は入念に行い、雑草種子、異物等を除去するために適正な網目のライスグレーダーを使用し品質の均一化に努める。特にカラスノエンドウはライスグレーダーでは除去できないので、収穫前に圃場で抜き取って下さい。

以上の点に注意して、良質な麦に仕上げてオール一等麦になるよう努めて下さい。尚、麦に使用したコンバイン、乾燥機、調製用機械等は使用後直ちに清掃し、残留麦の完全除去に努め米に麦が混入しないようにして下さい。

農薬の適正使用について

水稻や野菜等に農薬を散布する回数が多くなる時期になってい

ます。農薬の使用に当たっては左記の事項を厳守し、事故の起こらないよう注意して下さい。

- ① 農薬は、農薬取締法に基づき登録された農薬を使用し、使用方法、使用上の注意事項のラベル表示を必ず読み、記載された指しに従って下さい。
- ② 農薬の購入に当たっては、目的とする防除に対して必要最小限にとどめ、余分な購入は差し控えるようにして下さい。
- ③ 農薬は鍵のかかる場所に保管して下さい。
- ④ 基本的な事項(ラベルの表示事項・保護衣・保護具の着用)に十分留意して下さい。
- ⑤ 農薬安全使用の4つの柱に留意して下さい。
- ◎ 使用する人の安全
- ◎ 作物に対する安全
- ◎ 農産物に対する安全
- ◎ 環境に対する安全
- ⑥ 周辺農産物への飛散(ドリフト)

に注意して下さい。

飛散を少なくするには

- ※ 散布量が多くなりすぎないように注意する。
- ※ 風の弱い時に風向きに注意して散布する
- ※ 散布の方向や位置に気をつけて散布する

農薬取締法では農薬の使用基準(適正作物、希釈倍数または使用量、使用時期、総使用回数)が定められており、違反した場合は3年以下の懲役若しくは100万円以下の罰金となります。また、使用基準を守らずに農薬を散布した場合は、食品衛生法における農薬残留基準の超過の恐れもあるため、生産物の全量廃棄処分等の措置がある場合がありますので十分注意して下さい。



稲作管理一般栽培

(育苗～田植え期)

1、塩水選

健苗育苗には充実した籾種を用いる事が大切であり、塩水選は十分にを行う必要がある。(馬鹿苗病、籾枯細菌病等の予防となる。)

2、種子消毒、浸種、催芽

馬鹿苗病、心枯線虫、いもち病等の防除のため徹底した消毒を実施する。消毒袋は専用の袋を使用し、種子量は容量の50%程度とし薬の浸透を良くする。

種子消毒は温湯殺菌・タフブロックまたは、スミチオン乳剤1000倍とテクリードCフロアブル2000倍の混合液に24時間浸漬する。その後消毒液から引き上げ半日程度風乾し水の中に4日間浸種し催芽させる。尚、催芽は十分に高いハトムネ状態(1mm程度)になったことを確認してから播種する。種子消毒浸漬の際、水温が低いと薬剤効果が低下するので注意する。

3、播種

播種量は、一箱当り15合以内を均一に播種し厚播きは絶対に避

け、播種量を厳守して茎の太い苗を育てる事が大切である。尚、播種後籾ならしのための灌水不足により籾の持ちあがりをおこす事があるので十分灌水する。

4、育苗管理

出芽は温度を30℃程度に保ち、2～3日で一斉に出芽させる事が大切である。この時、育苗箱内の土が乾燥していると根上がりしてコロビ苗となるので、十分灌水するか箱上までタツプリと水を入れ直ちに落水する。シルバーポリを被覆している間は、水を溜めていると酸素不足になって根を痛めるので、原則として水を溜めつばなしにしないよう注意する。

シルバーポリの除去が遅れ軟弱徒長の苗が多くなっているのを、シルバークロリの除去時期(最長苗が7～8cm伸びた頃、粒状培土使用の場合は5～6cm伸びた頃)を遅れないよう注意する。

一日に一度は必ず見廻り、床土の乾燥と病害虫の発生状況等を観察し健全な苗を育てて下さい。

5、病害虫防除

苗立枯病発生(ムレ苗防止も含む)の場合は、タチガレン液剤500倍液を一箱当り500cc散布する。

箱施用剤は田植3日前～当日にアレスモンガレス箱粒剤を一箱当り50g均一に施用し灌水する。但し、軟弱徒長苗には施用しない。アレスモンガレス箱粒剤は長期に渡りウンカ・食葉性害虫・紋枯病の防除が可能であるため必ず均一に施用する。

また近年問題となっているスクミリンゴガイには、スクミノンを田植直後に10a当り4kg湛水状態で散布して下さい。

6、水管理

水管理は稲の収穫・品質に大きく影響を与える。適正な水管理は、田植後の根腐れによる赤枯症状に対する落水処理、生育中の間断灌水、無効分けつ抑制のための中干の実施等により、根の機能維持・増強に努め、初期生育を軟弱にしないことが重要である。

活着後は間断灌水を徹底し、有効茎数18～20本程度確保したら田面に軽く亀裂のできる程度まで徐々に中干しを行う。田植後25日頃からは、間断灌水を徹底し根の

活力促進に努め、生育後半の根腐れを防ぐ水管理を行って下さい。

7、雑草対策

雑草防除は除草剤のみにたよらず冬期の耕起により雑草の発生を抑える。出穂後のヒエ抜き等の耕種防除も大切である。また、代かきを怠らないに行い圃場を均一にならし除草剤の効果を安定させる事も重要である。

除草剤は、サラブレットKAI一キロ粒剤を田植直後～7日に10a当り1kg散布する。またバックを投げ込むだけのジャンボ剤はサラブレットKAIジャンボを田植直後～7日に10a当り400g散布、フロアブル剤は天空フロアブルを田植直後～7日に10a当り500ml散布する。どの剤とも散布時期が遅れると効果が劣るので、適期に適量を均一に散布する事が大切である。尚、除草剤散布後2～3日間は湛水状態を保ち、7日間は落水・かけ流しをしないように水管理には十分な注意が必要である。

薬剤散布に当たっては定められた防除期間に必ず行い効果を高めるよう努める。尚、人畜の危害防止に留意した防除方法を取り、事故のないよう注意して下さい。

農地をよびよける

野焼きをよびよける

農地で発生する農産物の茎や葉等の残さを焼却するための野焼きや、肥料として使うため冬の間にたまった枯草やワラを燃やして灰にする野焼き、麦わらの焼却等、農業を営むためにやむを得ないものとして行われるものは、廃棄物の処理及び清掃に関する法律において、野焼き禁止の例外とされていますが、農地で野焼きをする際は以下のことに十分注意しましょう。

- 1、風の向きや強さによって、行う時間帯を考慮しましょう。
 - 2、煙の量や臭いが近所の迷惑にならない程度の焼却（苦情が出ない程度）にとどめましょう。植物は良く乾かして煙の発生量を抑えましょう。
 - 3、ご近所に一声かけましょう。
野焼きと知らず警察や消防等に通報されてしまったら、「洗濯物に臭いがつくので困る」「煙と臭いで目やのどが痛い」といった野焼きによるご近所とのトラブルをさけるためです。
- *野焼きをする場合は、あらかじめ消防署に連絡しておきましょう。



米作りは、くらしや環境を

守ることにもつながっています。

お米が食卓に届くまでには、多くの工程が必要です。収穫できるのは基本的には1年に1回。お米はすぐには生産できないのです。



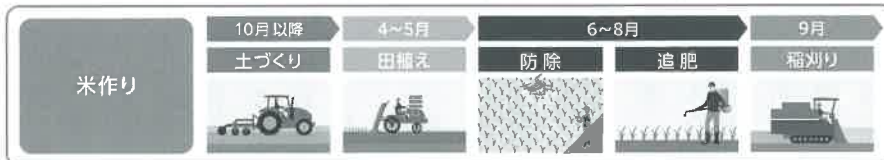
生産者を支える
JAグループの
取り組み

お米の種もみ、
肥料、機械の提供

高温に強い品種の導入
など、高温対策への支援

ドローンによる農業散布
など、スマート農業への支援

米作りを支えることは、
私たちのくらしの安心を
守ることにつながります。



耕そう、大地と地域のみらい。JAグループ

JAグループは米の安定供給に取り組んでいます

日本国内の多くの地域で、米は年1作が基本です。年1回の米作りで消費者の食卓や弁当、外食などの需要を満たすには、年間を通じて安定的な量・価格・品質で供給することが欠かせません。

もし米が安定供給されなかったら…?

時期によって量が変動しやすい



価格が乱高下しやすい



国産のお米が手に入りにくい



安定供給に向けたJAグループの取り組み例

複数年で契約栽培

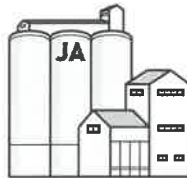
生産者とJAの間での、3～5年などの複数年契約の取り組みを進めています。複数年にわたる安定的な販路を確保することで、農家は安心して生産に取り組むことができます。JAは外食業者や小売店に米を安定的に届けられます。

収量や品質の安定

異常気象の中でも収量^{※1}や品質を安定させるため、JAの営農指導により、技術向上を図っています。また、必要な時に必要な量を、そして品質にバラつきのない米を年間を通じて出荷するため、JAが共同乾燥調製施設^{※2}や低温倉庫を運営しています。

コスト削減や物流改善

JAグループは、低コストの肥料・農薬の普及や、共同購入コンバイン^{※3}の供給に取り組んでいます。物流でも、鉄道や船舶による輸送に力を入れ、より効率的な輸送に成果をあげています。



※1 収穫した農産物の分量。品種や栽培方法、気象条件などが収量に影響します。

※2 農家が収穫した米を持ち寄り、一括で乾燥や選別、調製を行う施設です。

※3 JAグループが生産者の需要をとりまとめ一括で購入することで、購入価格の引き下げを実現します。

JAグループの様々な取り組みが、生産者が安心して農業を続けられ、私たちが日本のお米を食べ続けられることにつながっています。



耕そう、大地と地域の未来。 JAグループ

立花幼稚園えんだより

ご入園おめでとうございます！

令和8年度 立花幼稚園入園式が行われました。
春風に包まれて、新しい一年のスタートです。

(うさぎ組)



(ひよこ組)



今年度もホールで入園式を行いました。
様々な配慮と、保護者の方のご協力のもと
執り行うことができました。



学校法人 立花幼稚園
〒794-0821
今治市立花町4丁目6番19号
TEL 0898-22-7682
FAX 0898-22-1089
ホームページ URL
<http://www.islands.ne.jp/tachibana/>



季節の恵みを食卓に！



新緑がまぶしい季節は、食卓にも彩りがあふれる時期です。新玉ねぎや新じゃがいも、そら豆、新ごぼうなど、冬から春にかけての疲れをいやし、これから迎える夏の暑さに備えるための栄養価の高い食材が旬を迎えます。旬の食材には体に優しい栄養もたっぷり。心も体も喜ぶ旬の味わいを取り入れて、食卓を楽しんでください。簡単に彩りよく仕上がるレシピを紹介します。

新玉ねぎと生ハムのカルパッチョ風サラダ

材料（2人分）

・新玉ねぎ	1個
・生ハム	適量
・オリーブオイル	大さじ1
・レモン汁	小さじ1
・あらびき黒コショウ	少々
・パセリ	少々

- 1 新玉ねぎを薄くスライスし、さっと水にさらしキッチンペーパーで水気を取る。
- 2 お皿にスライスした新玉ねぎを広げ、その上に生ハムをふんわりとのせる。
- 3 全体にオリーブオイルとレモン汁を回しかけ、黒コショウをふる。
- 4 彩りにパセリを散らせば完成。

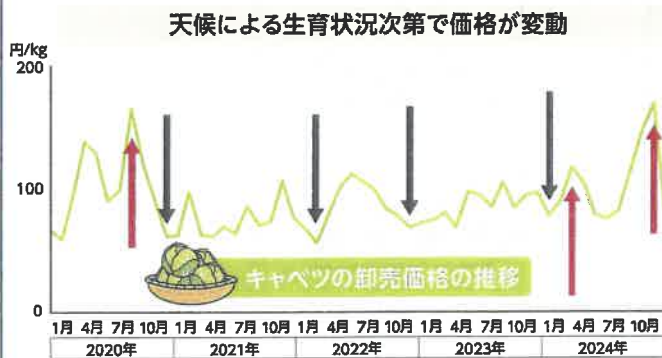
短時間で彩りよく出来上がりますので、ぜひ作ってみてください

天候に価格が左右されやすい野菜。

安定供給に向けた取り組みを進めています。

野菜の価格が変わりやすい理由

生産量や品質が天候に左右されやすく、保存が難しい。



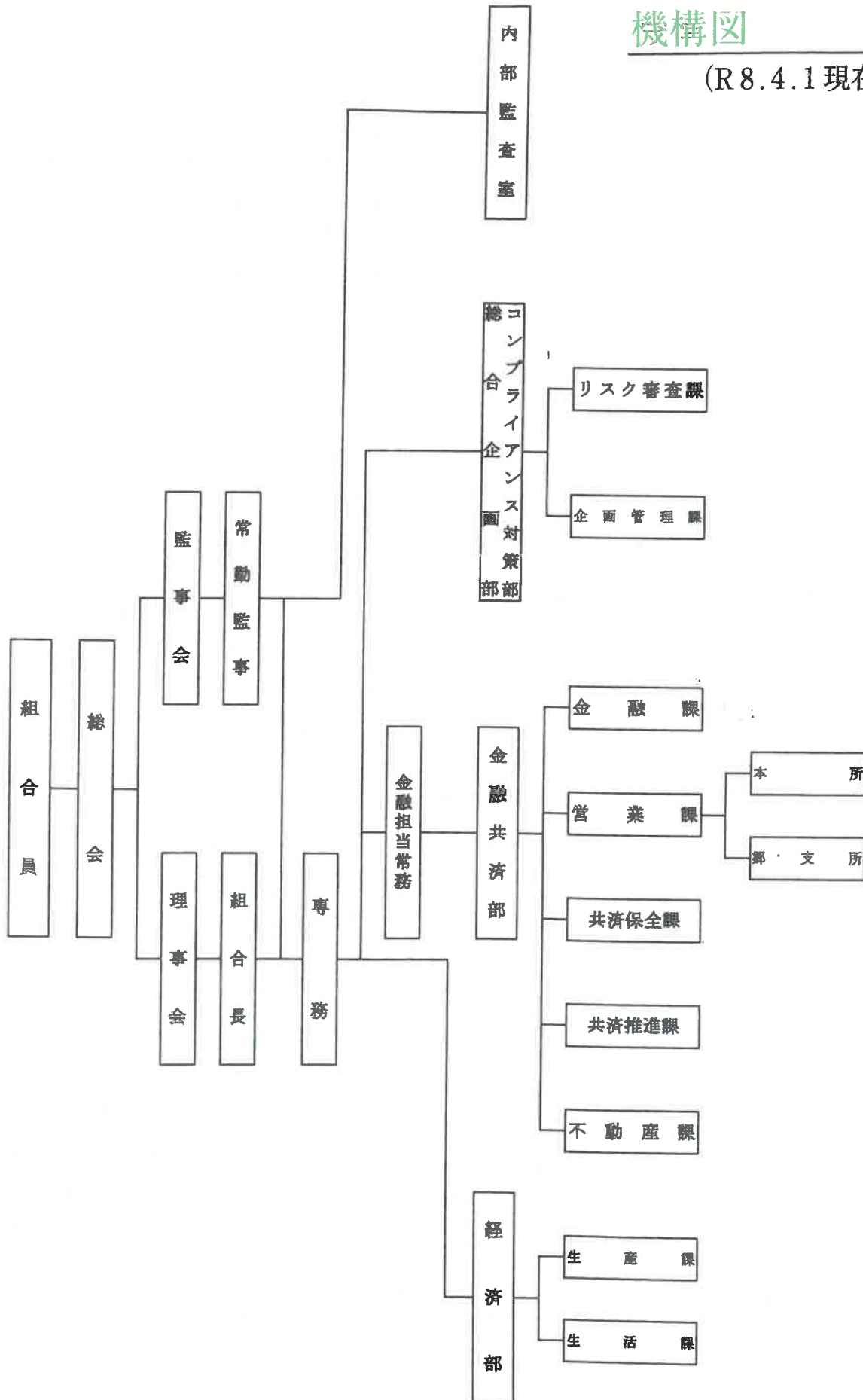
JAグループの取り組み



耕そう、大地と地域の未来。JAグループ

機構図

(R8.4.1現在)



新規採用職員・新LA（ライフアドバイザー）紹介

新採職員



金融共済部
むらかみ あかり
村上 燈

趣味・特技
散歩
抱負
精一杯頑張ります。
よろしくお願ひします。

新採職員



金融共済部 本所営業課
きむら しろうは
木村 昇覇

趣味・特技
漫画・笑うこと
抱負
一つずつ成長し、皆様に信
頼していただける職員になれ
るよう頑張ります。

新LA



金融共済部
こんどう だいき
近藤 大輝

趣味・特技
旅行
抱負
組合員の皆さまに、安心な
内容をご提案できるよう頑張
ります。

いきいき通信
2026年5月号

こんにちは！今治市中央保健センターです

問合先：今治市中央保健センター（健康推進課）
〒794-0043 今治市南宝来町1-6-1
電話 (0898)36-1533 FAX (0898)32-5511

令和8年度

今治市歯科歯周病検診のご案内

受診期間

令和8年6月1日から令和9年2月28日まで

対象者

今治市に住民登録のある以下の年齢の方

※市外に転出された方、現在治療中の方などは対象外

20歳 (H18.4.1~H19.3.31) 30歳 (H8.4.1~H9.3.31)

40歳 (S61.4.1~S62.3.31) 50歳 (S51.4.1~S52.3.31)

60歳 (S41.4.1~S42.3.31) 70歳 (S31.4.1~S32.3.31)

費用

無料 ※歯石除去などの処置は含まない

受診方法

5月末に対象者へ届くクリーム色のクーポン券ハガキを確認し、
歯科医院へ直接お申し込みください。



歯科歯周病検診を受けられる市内歯科医院は今治市ホーム
ページに掲載しています。

合併促進協議会だより(最終)

県域JA組成に向けた合併協議の休止について

JAグループ愛媛の経営資源（ヒト・モノ・カネ・情報）を結集・再配分することで、人口減少や地域農業の構造変化など、単一JAでは対応しきれない課題を結集した力で打破しようと、第39回JA愛媛県大会で「県1JA構想の実現」を決議しました。

当初は県下11JAによる検討組織の設置をめざしていましたが、松山市内の2JAが参画を見送ったことから、9JAで合併促進協議会(以下、「協議会」という)を立ち上げ、県1JAの礎となる「県域JA」に向けて協議を重ねてきました。

県域JA合併に向けた協議をすすめるなか、参画9JAうち、3JAが脱退したことから、今後の合併協議の方向性について検討した結果、これ以上の協議継続は困難と判断し、協議会を「休止」することとなりました。

合併目標期日を確認し、具体的な協議を進めようとしていた矢先のできごとであり、合併に希望を見出し、応援して下さった農家組合員・役職員の皆さまの思いに十分応えることができなかったことに、深くお詫び申し上げます。

協議会としての活動は休止となりますが、JAグループ愛媛では第39回JA愛媛県大会で「将来の県1JA構想の実現」をめざすことを決議しており、今後も引き続き必要な組織整備(合併含む)を進めつつ、経営健全性を確保しながら地域農業の発展に貢献し続けていきます。

【協議会事務局より】

組合員またJA役職員の皆様におかれましては、それぞれの立場で、真摯に合併協議に参画いただくとともに、貴重なご意見をお寄せいただいたことに深く感謝します。


これまで協議会で検討してきた事業・組織・情報戦略については、合併の有無にかかわらず、各JAにとって必要不可欠な施策であるとともに喫緊の課題であると認識しています。


協議会の休止により、我々合併事務局員も出身JA等に帰任しますが、それぞれの立場で「将来の県1JA構想の実現」に向け、JA事業改革に邁進しますので、変わらぬご理解とご協力のほど、よろしくお願い申し上げます。


合併協議の歩み


【HISTORY】

- 平成30年12月 ● **第37回 J A 愛媛県大会**
大会実践期間(R元~R3)にて組織整備の研究をすすめることを決議

 組織整備に向けた検討スタート
- 令和3年12月 ● **第38回 J A 愛媛県大会**
組織整備の取り組みをすすめるため「県1 J A 構想」の策定を決議

 県1 J A 構想を作成することを決定
- 令和6年12月 ● **第39回 J A 愛媛県大会**
令和9年4月以降の早い段階での県1 J A 構想の実現をめざし、組織整備をすすめていくことを決議
- 令和7年3月 ————— **(2 J A 参画見送り)**
理事会・経営管理委員会での組織協議を踏まえ、2 J A が「時期尚早」として協議会への参画を見送った。
- 令和7年6月 ● **合併促進協議会設立**
県1 J A の礎として9 J A による県域 J A の組成をめざすことを確認

 合併協議を本格的にスタート
- 1月26日 ● **第6回協議会**
合併目標期日を確認し、具体的な検討を進めることを確認
- 1月末 ————— **(1 J A 脱退)**
これまでの検討状況や組合員・職員の意見等を踏まえ、総合的に判断した結果、協議会からの「脱退」を理事会で決議
- 2月20日 ● **第7回(臨時)協議会**
1 J A の脱退を受け、協議会を臨時開催し、今後の対応方向を協議
その結果、各 J A 理事会等において、「8 J A での県域合併協議の継続」につき組織協議を行ったうえ次回協議会で結果報告することを確認
- 3月9日 ● **第8回(臨時)協議会 (2 J A 脱退)**
各 J A 理事会等での組織協議結果を確認した結果、2 J A が「8 J A での県域合併協議の継続は困難」として協議会からの脱退を表明
- 3月16日 ● **第9回協議会**
県域 J A 合併を目的とする協議会では、これ以上の協議継続は困難であると判断し、協議会を休止することを決定

 引き続き県1 J A 構想の実現に向けて再スタート

ご意見・ご要望

県1 JA 構想にかかるご意見・ご要望は右QRコードより引き続き、募集しています。



JA共済

丁寧な対応で、
まかせて
安心でした!

利用者満足度

94.5%

JA自動車共済利用者満足度調査。
令和6年度事故対応サービス全般の
満足度実績

契約内容や条件に
応じて、
掛金割引も色々
あるんだ!

(例) 割増・割引等級制度
最高

63% 割引

適用には所定の条件があります。
詳しくはお問い合わせください。

サービス
手厚く、
心強い!

24時間
365日
事故受付

保障内容も
バッチリ!

・対人・対物賠償
・人身傷害保障
・車両保障
…など

嬉しい声ぞくぞくと。
あなたも試してみませんか?

JAの自動車共済

お見積り
キャンペーン!

今なら!

見積るだけで、抽選で総計 **1,000** 名様に素敵なプレゼント!

A 賞 SOW EXPERIENCE
レストランギフト
(RED)



通期計
100名様 (各期25名)

*有効期限は発行日から6か月で、受取状況により期限が短くなる場合がありますのであらかじめご了承ください。

B 賞 SHARP
プラスマクラスター
イオン発生機



通期計
400名様 (各期100名)

JA 賞 JAタウンギフトカード



10,000円分
通期計
500名様 (各期125名)

ご応募は
こちらから!



※賞品のデザイン・仕様・機種等は変更となる場合がございます。※画像はイメージです。

応募期間 2026年4月1日～2027年3月31日

応募締切 第1期:2026年6月30日 / 第2期:2026年9月30日 / 第3期:2026年12月31日 / 第4期:2027年3月31日

家計に優しく、どんなときも親身で頼れる！
JAの自動車共済



① 負担が軽くなる掛金割引が豊富。

無事故継続すると最大20等級まで無事故割引等級が進行し
63% 共済掛金割引

自動車共済と自賠責共済をセットで加入すると
7% 対人賠償の共済掛金割引

正規自走の方などが農業用として使用する所定の貨物自動車なら
10% 共済掛金割引

兼用トラクター・田植え機、白脱型コンバインなど所定の農業用自動車*なら
9% 共済掛金割引



*このほかにも「ASV割引」「新車割引」「長期優良契約割引」などがあります。割引の適用には一定の条件があります。また、割引制度ごとに適用の対象外となる条件・特約が設定されている場合があります。
*ご契約の車が国立研究開発法人 農業・食品産業技術総合研究機構が行う安全性検証または一般性能試験に合格した所定の農業用自動車の場合

② 気になったとき、もしものとき、担当者に相談できて安心。

あなたに必要な保障をご提案

- 相手方への保障
「対人賠償」「対物賠償」
- ご自身・ご家族の保障
「人身傷害保障」「傷害定額給付保障」
- お車の保障
「車両保障」「車両補償費用保障特約」「レッカー・ロード費用保障」

安心の事故対応

- 24時間365日事故受付
- レッカー・ロードサービス
- 夜間休日現場急行サービス
- 夜間休日初期対応サービス
- 休日契約者面談サービス
- 事故対応窓口 約2,600か所 ※2025年4月1日時点
- 損害調査サービス担当者 約4,330人

JA共済の事故対応
利用者満足度
94.5%



*上記以外にも「日産車検費用特約」などコースに応じてご加入いただける特約があります。
*サービスのご利用にあたっては所定の条件があります。

- Q&A**
- Q どのような方がキャンペーンに応募できますか？
A JAの自動車共済に加入していない車両の所有者で、JAの自動車共済のお見積り※をしていただいた方です。
※自動車共済お見積りキャンペーンWebサイト上での掛金試算を含みます。
 - Q キャンペーンの見積りには何が必要ですか？
A 「現在の保険証券(契約がある場合)」と「車検証」、「運転免許証」があればスムーズに応募いただけます。
 - Q 新車や軽自動車でもキャンペーン参加は可能ですか？
A 可能です。車名やグレード等のシミュレーション条件が分かればご応募可能です。
※条件によっては試算できない場合もあります。
 - Q インターネット以外からの応募は可能ですか？
A 可能です。お近くのJAで担当者を通じてご応募いただくこともできます。

キャンペーン概要 お気軽に、お近くのJA窓口にご相談ください。

応募期間
2026年4月1日～2027年3月31日

応募締切
第1期:2026年6月30日
第2期:2026年9月30日
第3期:2026年12月31日
第4期:2027年3月31日

キャンペーンID

お見積りキャンペーン

応募方法 JAの自動車共済お見積りキャンペーンWebサイトに必要事項をご入力の上、ご応募ください。
※JA共済のタブレット端末「Lablet's(ラブレツツ)」から、JAの担当者を通じてご応募いただくこともできます。

応募資格 JAの自動車共済に加入していない車両の所有者で、JAの自動車共済のお見積りをしていただいた方。

抽選について JA・JAの共済代理店からのお届けをもって代えさせていただきます。

お問い合わせは
JA今治立花 金融共済部
TEL 0898-23-0246

Q JA自動車共済

※ご提供いただいた個人情報は、JA・JA共済の事業および各種サービスの提供・ご案内・充実等の目的以外には利用いたしません。また、JA共済は「個人情報保護方針」を定め、個人情報の保護に努めております。
※当キャンペーンにご応募いただいた場合であっても、法令等によりJA共済にご加入いただけない場合がございます。※当選の権利を他人に譲渡したり、金品に交換することはできません。
※この資料は概要を説明したものです。詳細内容の降稿につきましては「重要事項説明書(契約概要・注意事項情報)」および「ご契約のしおり・約款」により必ずご確認ください。

農業者年金



長生きをマイナスにしたくない。

農業者のための年金が

あるなら入りたいと思う。

6つのメリット

- 農業者は広く加入できる
- 終身年金。
老後を最後までサポート
- 全額社会保険料控除で
大きな節税効果
- 保険料が自分で選べて、
いつでも見直せる。
- 条件を満たせば、
月額最大1万円の国庫補助
- 少子高齢時代に強い積立方式・
確定拠出型の年金



詳しくは… [農業者年金基金](https://www.nounen.go.jp/) 検索 <https://www.nounen.go.jp/>
農業者年金の内容やご相談については、最寄りの農業委員会かJAまたは農業者年金基金にお問い合わせください。
今治農業委員会 TEL36-1591 / JA今治立花 TEL23-0246

独立行政法人 農業者年金基金

TEL03-5919-0371(専門相談員)
TEL03-5919-0332(企画調整室)



 **今治立花**

本 所 TEL 23-0246
郷 支 所 TEL 22-1266